

計算機及資訊網路中心 108 學年度 第 2 學期第 1 次校務會議工作報告

壹、重點業務摘錄

一、 NTU Space 升級

為了提供更穩定與便利的雲端服務，NTU Space 於 2 月 4 日 18:00 至 2 月 7 日 18:00 進行升級，改善硬體設備的備援架構，並且在升級後新增線上共同編輯功能，期能大幅降低同仁們彙整會議資料所需時間，提升行政效率。

二、 iNTU Plus Web App

配合嚴重特殊傳染性肺炎疫情防疫計畫，已於 109 年 2 月 4 日緊急推出行動裝置版【防疫快訊】及【傳染病管制】兩大服務，提供全校教職員生隨時利用行動裝置，更便捷的掌握校園最新消息。【防疫快訊】可即時通知校內外相關疫情公告，包含校防疫措施、衛教資訊、各式表單、最新疫情、法令規章等資訊。【傳染病管制】則提供查詢最新校園傳染疾病詳細資訊，包含防疫快訊、下載專區、通報系統、防疫聯絡人登錄、防疫小組檢核等功能。

另外，3 月初增加【線上繳費】及【到勤差假】服務，【線上繳費】可於行動裝置上提供全方位繳費服務，在超商繳款可直接顯示條碼，省去列印繳費單，在行動支付功能上，除提供信用卡線上繳費並結合了熱門的第三方支付，目前已簽約的有 LinePay，未來可再擴充其他支付服務管道。【到勤差假】為延伸原電腦版到勤差假系統功能，除以 RWD 響應式網頁設計提供各項申請簽核、申請狀態等線上通知與查詢外，並將於本服務內提供線上簽核的功能，免去以往行政主管及同仁們須於電腦網頁上作業的情況；未來亦預計將本校教職員與計畫助理差假申請相關功能陸續改版更新至此，以便有效改善使用者體驗並提升系統之可用性等。

貳、計資中心各單位報告

一、程式設計組

(一) 到勤/差假申請系統

已完成：新增「防疫照顧假」，調整及測試因「天災、事變或突發事件」之延長工時(加班)申請功能、「HiCOS 跨平台自然人憑證簽到退」安裝使用說明、電子報及焦點新聞撰寫、全系統更換新版「線上回報單」並替換填寫網址、IE「相容性檢視設定」轉址錯誤修正、加班申請」條文說明內容調整、報支「公務人員及技工友未休假加班費」功能及欄位內

容調整、夜間工作同仁出勤時數資料匯出(配合勞動部健檢調查)等相關功能。

(二) 公文管理系統委外專案小組

已完成測試並彙整分析問題部分：新版校內電子文整合介接、郵資郵務系統開發、研究計畫人員聘僱細表單串接整合、行動簽核模組開發、電子表單功能分析等。

(三) 教室及會議室借用系統

已完成程式上線，上線後再做檢查調整及使用者建議，修改程式包括：公衛學院院聘者無法登入問題、無借用權 UI checkbox disabled、新增節次全選功能、借用日期顯示改成 14 天、於教室圖片加教室使用狀況(彈出視窗)、節次借用 checkbox id 預防同名 error。

(四) 教室及會議室管理系統

已完成從舊系統匯入借用資料，新系統已上線、依照使用者反應，改善部分功能介面。

(五) 諮商系統 2.0 (管理端)

已完成內部測試與業務單位外部測試、測試意見回饋之程式修改、整合測試意見程式修改。

(六) 財物管理系統盤點功能修改

已完成修改新盤點/確認記錄寫入資料庫功能，持續修改部分程式寫入功能。

(七) 計畫經費流用及變更申請系統

1. 已完成連接單一簽入供登入，申請代理人目前接上計畫系統。並完成流用變更申請介面的雛形。
2. 後續將進行系統的簽核流程之 UI 設計及實作，並請業務單位測試。

(八) 修繕申請暨管理系統

已完成宿舍修繕配住人地址功能修改為配住人視角及承辦人視角的使用介面、線上滿意度調查新增問卷式的概念、加強案件列表排序功能使程式更好維護、調整新舊案件的相容性以及系統測試。

(九) 學生財務支援管理系統

1. 新增「綜合申辦查詢」功能：「提供學生身分別」、「學生申請紀錄」，提供承辦人快速檢視同學歷年申請生輔組系統之紀錄。
2. 新增「其他單位」維護後台：目前提供「教務處」、「研發處」可自行上架獎助學金資訊，以利同學查詢申請。

二、教學研究組

本組之目標為協助並推動提昇本校教職員工生之資訊素養與應用能力，在技術上提供各類電腦軟硬體之入門訓練，以供全校同仁、同學、員

工子女及校友之教學研究與學習。本年度教學組推行的各項工作如下：

(一) 電腦應用及進階課程

1. 常態開設電腦應用及進階課程，如文書處理、多媒體動畫、網頁設計、影音視訊、教學科技、程式設計、作業系統、資料庫管理、統計軟體、資訊網路、高效能運算等系列課程，並於寒假增開兒童及青少年資訊冬令營班次，未來並持續配合校內教學與應用實際需求開授相關課程。
2. 2005-2019 年累計開課數 1022 門，15,794 小時，24,737 人次 (統計至 109/12/31)。
3. 1082 學期共開設 18 班，兒童冬令營系列課程因應嚴重特殊傳染性肺炎防疫措施停開。

NO	學期	課程系列	課程名稱 s	講師
1.	108W	文書處理	Excel2016 初階應用	黃淑玲
2.	108W	程式設計	MATLAB 基礎程式設計	鈦思科技
3.	108W	程式設計	MATLAB 進階程式設計(I)	鈦思科技
4.	1082	文書處理	Excel2019 進階實務應用(職員專班)	黃淑玲
5.	1082	文書處理	Excel2019 初階應用	黃淑玲
6.	1082	文書處理	Excel2019 進階實務應用	黃淑玲
7.	1082	程式設計	Python 程式設計入門(A)	紀俊男
8.	1082	程式設計	C++程式設計基礎	陳毅
9.	1082	程式設計	PHP7 & MariaDB	楊德倫
10.	1082	程式設計	Python 機器學習	紀俊男
11.	1082	程式設計	Python 程式設計入門(B)	顏百謙
12.	1082	程式設計	Node.js 程式設計 (網路爬蟲)	楊德倫
13.	1082	統計軟體	SPSS 統計分析實務	陳維德
14.	1082	影像繪圖	Photoshop CC 數位影像處理及應用	陳鎡鑒
15.	1082	影像繪圖	Photoshop 創意視覺	辛宜
16.	1082	影像繪圖	Illustrator CC 繪圖設計與應用(A)	陳鎡鑒
17.	1082	影像繪圖	Illustrator CC 繪圖設計與應用(B)	陳鎡鑒
18.	1082	多媒體動畫	LINE 動態貼圖製作	辛宜

(二) 遠距教學教室系統維運

1. 維護遠距教室系統作業與連線設備，並訓練專業導播，提高遠距教學或視訊會議畫面與聲音之品質及穩定度，以配合學校同步遠距課程及各類國內外同步學術研討會。
2. 歷年累計主播 106 門，收播 71 門，國際課程 69 門，總計課數 246 門，15,010 人次修課，開課總時數為 10,835 小時。
 - 108 學年度遠距課程，2 門國內主播，7 門國際課程共 9 門。

學期	國內 外	課程名稱	連線學校	系所	教師
108-1	國內 主播	衛生保健	臺北大學、政治大學	家庭醫學科	蔡兆勳

學期	國內外	課程名稱	連線學校	系所	教師
108-1	國際課程	分子生物與細胞學	日本京都大學	生物技術學程	李心予
108-1	國際課程	生物系統工程之外國文獻導讀	日本京都大學、日本筑波大學	生物產業機電工程學系	陳世銘
108-1	國際課程	全球創新的原理與實踐	美國南加大(主講),台灣大學 NTU、韓國 KAIST、北京大學 PKU、北京清華、印度 BITS (博拉理工學院)	機械系	劉霆、邱文祥、莊嘉揚
108-1	國際課程	再生能源及生物資源循環利用技術	日本筑波大學	生物產業機電工程學系	周楚洋
108-1	國際課程	食品衛生管理與品質評估	日本筑波大學	農業化學系	賴喜美
108-2	國內主播	衛生保健	臺北大學、政治大學	家庭醫學科	蔡兆勳
108-2	國際課程	生物分子交互作用之網絡	日本京都大學、日本筑波大學	生物技術學程	沈湯龍
108-2	國際課程	前瞻生物科技論壇	日本京都大學	植物病理與微生物學系	丁照棣

(三) 數位知識典藏

1. 目前與校內單位典藏資料為主，未來希望與三校聯盟學校合作，增加典藏資料並讓典藏資料多元化。
2. 015-2020 年總累計收錄課程 9,235 門，開放檢索 9,233 筆，講義教材 3,755 門；校內累計收錄課程 441 門，開放檢索 439 筆，講義教材 345 門；185,174 人次(統計至 109/02/17)。

(四) 【臺灣大學中英文網站製作平台】

1. 5 個示範單位已都完成改版正式上線

示範單位	上線日期
社會科學院	2019/2/20
人事室	2019/11/20
秘書室	2019/11/4
動物科學技術學系	2019/3/9
山地實驗農場	2019/3/6

2. 教育訓練：平台使用 7 場 21 小時 323 人次及網頁核心技術課程 9 門 84 小時 785 人次參與。3-5 月份開設課程請逕至入口網查看：<https://webpageprod.ntu.edu.tw/>

三、作業管理組

● 近期業務進度報告

(一) 電腦教室軟硬體更新

計資中心為配合 108 學年第 2 學期上課需求，於開學前更新軟體版本，並請各授課教師前來測試，以避免其它因素導致師生無法使用。

(二) 3D 列印服務

計資中心建置 3D 列印室，並新增 3 台全系列 3D 列表機，擴充後使用空間增大一倍，可容納更多使用者及列印更多更好的作品。

服務地點位於計資中心 R114 電腦教室，服務內容包含 3D 列印、3D 掃描以及 3D 切削機、雷射雕刻服務。開放時間為週一至週五，週末及國定假日暫不開放。109 年 1 月共有 205 人次使用 3D 列印，雷雕共有 13 人次使用。詳情請參閱 3D 列印服務網頁：

<https://oper.cc.ntu.edu.tw/3dPrinter/>。任何問題可撥打諮詢服務專線 (02)3366-5022，或親臨一樓櫃檯洽詢。

(三) 開發著作原創性檢查服務

自 104 年服務開通以來，合計 1,951 人申請使用，共檢查 9,223 篇。

年度 月份	104		105		106		107		108		109	
	人數	篇數	人數	篇數	人數	篇數	人數	篇數	人數	篇數	人數	篇數
1			17	40	39	155	40	227	35	232	22	217
2			15	56	27	269	19	143	10	82	21	162
3			29	165	35	290	28	114	26	165		
4			17	43	29	266	27	121	22	101		
5			43	77	32	248	31	103	25	127		
6	26	46	52	177	44	332	30	264	24	296		
7	213	90	37	209	35	207	42	270	19	287		
8	46	20	45	70	29	110	38	350	38	263		
9	43	60	37	110	33	179	21	110	31	157		
10	31	56	32	236	17	135	28	113	23	177		
11	27	34	61	157	26	116	24	164	23	134		
12	31	99	72	206	25	191	29	187	30	208		
合計	417	405	457	1,546	371	2,498	357	2,166	306	2,229	43	379

(四) NTU VM 雲端虛擬主機租賃升級

為了提供更好的雲端運算、儲存環境供教學、研究、行政所需，透過雲端服務讓 IT 資源使用更好的分配，也讓教學，研究團隊將心力集中核心業務。虛擬主機租賃服務伺服器群八月增加兩台新的伺服器主機，目前共有八台伺服器主機提供服務。

(五) 電子郵件系統更新

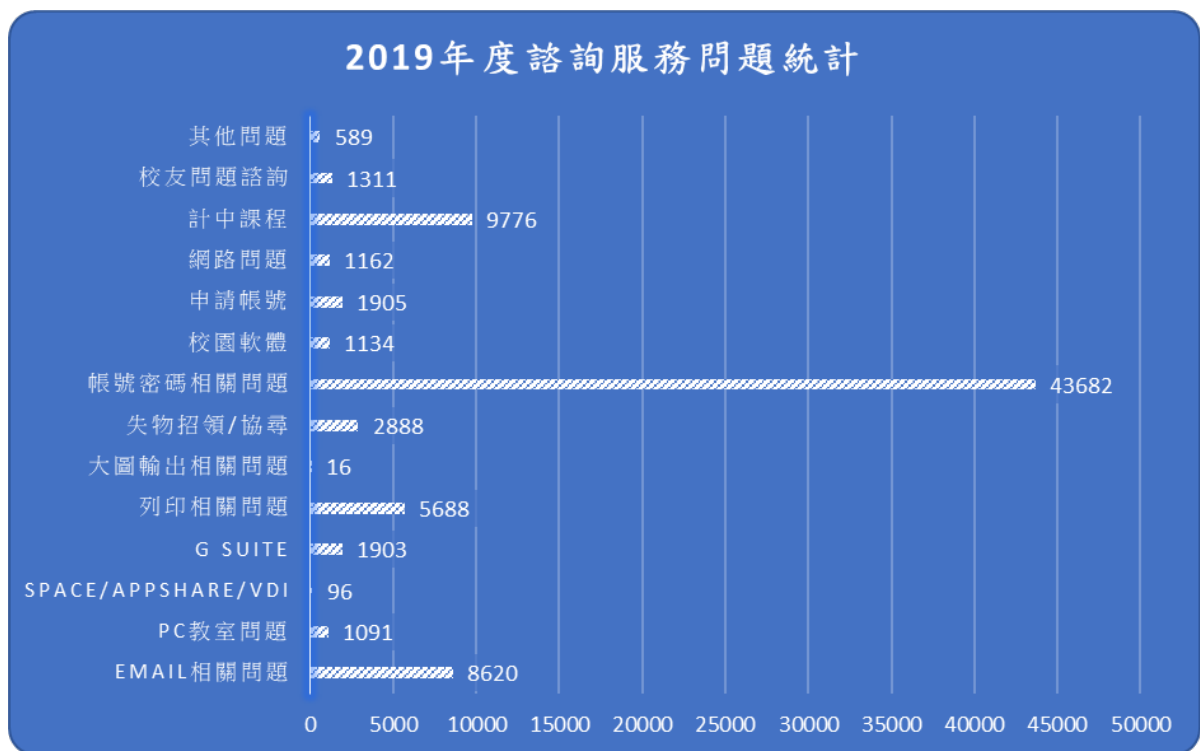
於 108 年 10 月底調整信箱伺服器儲存空間配置，有效緩解儲存空間迫近 90%警戒線的狀況，使系統效能保持穩定，並爭取更多時間以應對信箱空間的增長，提早規劃及採購擴充空間。

- 例行業務：負責電子郵件相關工作項目、單一認證系統、校內訊息轉發服務、高速運算相關工作項目、網頁服務 (homepage)、電腦教室服務、單一窗口諮詢服務、全校軟體服務、臺大勛斗雲雲端服務、機房及電力系統等。

說明如下：

(一) 單一窗口諮詢服務

作業管理組提供單一諮詢窗口服務，簡化使用者申辦各項業務之流程，除櫃檯諮詢服務外，計資中心亦提供 CCHELP 信箱諮詢及留言板諮詢服務，其中以帳號密碼、計中資訊應用課程及 Email 相關之諮詢數量最多，統計 108 年度諮詢服務紀錄共 79,861 人次，而主要服務對象為學生，其次為教職員。



(二) 軟體服務

1. 電腦教室提供多樣化軟體清單，詳細軟體清單請參考：
https://www.cc.ntu.edu.tw/chinese/services/serv_c03.asp
2. 軟體更新
 - (1) 電腦教室與 VDI 皆已安裝 ADOBE 最新軟體，歡迎大家使用。
 - (2) MATLAB 軟體更新，計資中心已為新學期上課需求已於開學前更新軟體版本，並請各授課教師前來測試，以避免其它因素導致師生無法使用。

(3) SAS 軟體已更新年度序號，微軟軟體版本更新。

(三) 校務系統與公文系統維運

透過 WSUS 管理、審核與發佈校務系統與公文系統之 Windows 安全性更新，在影響最小的情況下更新。自 2018 年起透過 WSUS 集中管理及審查更新起，每月定期更新作業系統，完成在最小影響下每月更新的舉動，去年順利安裝總計 595 個更新檔，且達到無任何服務因更新導致服務中斷，不只提升作業系統方面的安全性，同時也提升服務的穩定性。

(四) NTU VM 雲端虛擬主機租賃服務

為了提供更好的雲端運算、儲存環境供教學、研究、行政所需，透過雲端服務讓 IT 資源使用更好的分配，也讓教學、研究團隊將心力集中核心業務。虛擬主機租賃服務已於八月底新添加兩台伺服器主機，提供更高的計算能力和更好的服務品質。

(五) NTU VDI 臺大虛擬桌面系統

利用最新的雲端運算提供跨平台的桌面虛擬化服務，讓使用者不受空間、地點、設備的限制裝置輕鬆存取計算機中心所提供的各類軟體資源及服務。NTU VDI 系統提供了「win7-cht」、「win7-eng」、「win10-cht-GPU」、「win10-eng-GPU」，四種作業系統而內裝的軟體詳如。其中 GPU 系統讓使用者可以利用中心所提供的顯示卡資源做大量的圖型化運算，方便師生們做學術研究。NTU VDI 系統提供了跨平台、裝置的連線方式，使用者可以利用任一種瀏覽器連線至 <https://vdi.ntu.edu.tw>。或是在使用者的任一裝置上安裝 VMware Horizon Client，即可全功能使用。安裝說明請至：<http://vdiqa.ntu.edu.tw>。

(六) 高效能運算 (HPC) 服務

除了硬體、系統的建置外，本中心亦支援各類科學及商用計算軟體，提供包括：SAS、Matlab、Mathematica、Discovery Studio、Material Studio、Gaussian、VASP 等。此外並持續舉辦高效能運算服務說明會，介紹及推廣相關服務，發掘校內潛在使用者。迄今曾提供服務之研究族群，遍及數學、物理、化學、材料、光電、分子、量子化學、奈米、原子結構、生物、藥學、分子模擬、科學計算與統計研究等領域，涵蓋 10 個學院與 3 個校級研究中心共 38 系所，共約有 164 組研究團隊。根據 2019 年統計，藉由高效能運算服務所產出之研究績效，已產出超過上百篇期刊論文、會議論文及學位論文。目前使用團隊及正式上線資源：

年度	訪談團隊	申請試用	正式(續用)申請	無申請使用	備註			
2016	8	3	4	1				
2017	10	6	4	0				
2018	13	9	3	1				
2019	22	16	6	0				
	2012 IBM 刀鋒伺服器	2014 IBM 大型主機	2014 異質運算	2014 刀鋒伺服器	2014 NVIDIA GPU 伺服器	2016 刀鋒伺服器	2017 刀鋒伺服器	2018 NVIDIA GPU 伺服器
主機架構	Cluster	SMP	Cluster					
網路連線	Gigabit	Infiniband FDR				10GbE		Infiniband FDR
硬體規格	48 計算節點 440 計算核心	主機兩台,單台 80 組計算核心 2TB 記憶體	9 組 x86 計算節點 6 組 Phi7120	32 計算節點 640 計算核心	6 組 計算節點 6 組 K40 6 組 K80	34 計算節點 680 計算核心	32 計算節點 768 計算核心	4 組 計算節點 16 組 v100
計算效能 Rpeak	4.2 TFlops	3 TFlops	7.2 TFlops	12.8 TFlops	26 TFlops	24.4 Tflops	27 Tflops	131 Tflops

(七) 電腦教室服務

電腦教室主要提供全校在學學生電腦上機實習之服務，提供高速雷射印表服務，以方便全校在學學生列印所需文件。

四、資訊網路組

本組負責全校校園網路之規劃、建立、管理與維護，全校電信通訊業務，及支援學校重點資訊展示(如杜鵑花節、校慶)。並負責臺灣學術網路北區區域網路中心之各項業務，提供網路相關支援及技術諮詢服務。此外配合教育部辦理北區各大專院校、高中職連線，並參與「國家高速網路與計算中心」主導之台灣高品質學術研究網路(TWAREN)以及先進技術之規劃與建置。以下依近期業務及例行業務分述如下：

(一) 近期業務進度報告

1. 資訊安全事件防範作業

臺灣大學資訊安全事件統計前三名

事件名稱	數量
Cryptocurrency Miner 挖礦程式 & Bitcoin 挖礦程式	371
Chalubo 木馬程式	137
Latentbot 木馬程式	26

* 第一名資安事件說明：

此事件因來源不明的程式、病毒、以及透過網頁系統漏洞、弱密碼

等等，導致被植入挖礦程式。在本校 IPS 上已設定規則，阻擋及通報相關連線行為。

- (1) 建議處理措施：若為個人使用行為，依學術網路使用規範，若非研究申請使用，嚴禁個人電腦使用學術網路進行挖礦等獲利行為。
- (2) 若非個人使用行為，建議檢查是否有異常連線及 CPU 不當偏高的現象，同時，確認該主機及程式是否都已更新至最新版本，並安裝防毒軟體進行掃描檢測。

* 第二名資安事件說明：

此惡意程式屬於 Botnet 的一種，透過暴力破解 ssh 的方式，進入 linux or IOT 設備，並植入惡意程式或後門，進行其他用途，如：DDOS 攻擊...等。目前本校所觸發的 Chalubo 事件，經資安人員詢問查詢後，大多疑似為攝影機設備，目前正請攝影機設備廠商確認中。

建議處理措施：此攻擊進入點是利用弱密碼進行攻擊，因此建議使用者盡快更改密碼，並進行韌體更新與設備重置。

* 第三名資安事件說明：

此惡意程式屬於 Botnet 的一種，包含多種攻擊模塊可依使用者需求，進行鍵盤側錄、cookie 竊取、運行 proxy 監聽網路使用行為，並且能夠當成遠端桌面攻擊的殭屍主機。

建議處理措施：使用者可能因安裝來源不明程式，系統漏洞等等，導致被植入惡意程式。建議使用者確認該主機及程式是否都已更新至最新版本，並安裝防毒軟體進行掃描檢測。

(二) 例行業務

1. 校園骨幹相關工作項目

(1) 規劃、建置與管理本校對外網路服務

109 年自有國際線路與學術單位線路

	國際專線	TWAREN	國際連線服務(是方)	教育部學術網路	中研院
連線速率	2Gbps	1Gbps	1Gbps	10Gbps	10Gbps

109 年網際網路服務提供者(ISP)線路

	Hinet	速博	台灣固網	亞太電信	中嘉和網
連線速率	10Gbps	2Gbps	1Gbps	1Gbps	1Gbps

(2) 規劃、建置與管理校總區與其他學院或校區網路服務

	醫學院	醫院	公衛學院	水源校區	竹北校區	行遠樓
連線速率	2Gbps	2Gbps	1Gbps	2Gbps	100Mbps	100Mbps

2. 資訊安全認證與教育訓練

- (1) 為了強化組織資訊安全，本中心於 98 年 7 月取得「教育體系資通安全管理規範」認證，每年通過複評或重新認證。規劃 107 年 12 月將教育版 ISMS 資安管理制度轉為 ISO 27000 資安管理制度。

104 年 6 月	105 年 6 月	106 年 7 月	107 年 12 月	108 年 12 月
重新認證	複評	複評	重新認證	複評

- (2) 本中心對全校教職員生積極宣導資訊安全，每年舉辦多場資安教育課程

103 年	104 年	105 年	106 年	107 年	108 年
10 場	7 場	8 場	13 場	14 場	24 場

其中，108 年已辦理 24 場資安研討會及相關議題之宣導活動，包含「資通安全管理法及子法與應辦事項簡介」及「資通系統分類分級實作」。

- (3) 為加強本校行政人員資安防護能力，每年舉辦「電子郵件社交工程演練」教育訓練，規劃將持續辦理資安宣導教育訓練。108 年將電子郵件社交工程攻擊防護策略，製作成宣傳小卡片，提供本校一、二級主管及同仁參考。

103 年	104 年	105 年	106 年	107 年	108 年
2 場	2 場	2 場	3 場	2 場	2 場

3. 郵件安全過濾機制

計中郵件安全防護系統持續為本校使用者電子郵件信箱防堵垃圾及病毒郵件，並且因應來自網際網路上日益增加且不斷變化的惡意郵件，即時更新防護規則及阻攔條件，以加強郵件防護效果。108 年 12 月~109 年 02 月期間的信件防護結果，其中因寄信來源伺服器可疑、垃圾信、病毒信、及客製化過濾條件被攔阻的具威脅性信件約 92.6%，皆已被拒絕傳送，其他如廣告行銷信件約 3.9%，已於主旨加上標籤提醒使用者注意，最後確認安全的正常信件約 3.6%，才會傳送到使用者信箱。

4. 規劃、建置與管理本校校園無線網路服務

計中針對校園無線網路基礎建設持續進行新增或新增基地台至 802.11AC (最高速可達 1.3Gbps)，並建置無線專用防火牆

(Carrier-grade NAT)，屬於電信等級防火牆，網路頻寬可達 10Gbps，提升校園無線網路服務品質。至 109 年 2 月 12 日止共有 3,215 顆無線基地台(AP)，說明如下。

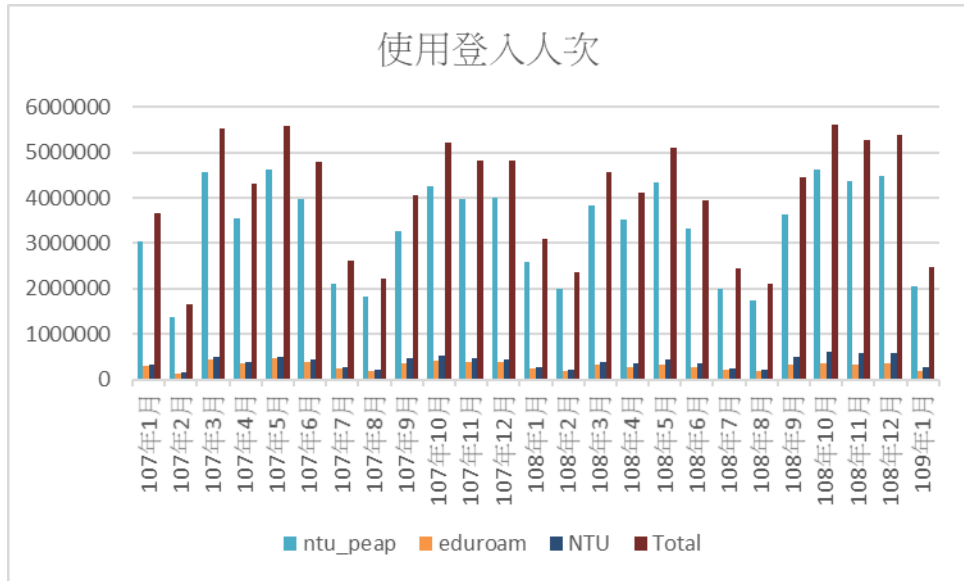
- (1) 在新增基地台方面，108 年 12 月至 109 年 1 月，於醫學院新增 3 個無線基地台，於物理系館新增 2 個無線基地台，於化學系新增 3 個無線基地台，108 年 10 月至 11 月，於卓聯大樓大樓新增 10 個無線基地台，於國發所新增 2 個無線基地台。108 年 5 月至 9 月，於管理學院多功能生活廳新增 8 個無線基地台；108 年 2 月至 108 年 5 月，於貴重儀器中心、理論物理研究中心及男一舍生自會新增 19 個無線基地台；107 年 11 月至 108 年 2 月，於公衛學院、鄭江樓化工系、鄭江樓生機系、永齡醫工所、圖書館地下書庫及宇宙學大樓等地點新增 50 個無線基地台。
- (2) 在升級基地台方面，108 年 10 月至 109 年 1 月，於土木系、物理系館及化學系館共升級 31 個 802.11AC (最高速可達 1.3Gbps) 無線基地台，108 年 5 月至 9 月，升級醫學院及公衛學院共計 48 個 802.11AC (最高速可達 1.3Gbps) 無線基地台，升級文學院、社科院、法律學院...等教室及會議室共計 135 個 802.11AC 無線基地台；107 年 11 月至 108 年 2 月，升級電資學院教室的無線基地台為 802.11AC。
- (3) 全校無線網路服務使用統計數據，自 2019/12/14~2020/1/13 期間，平均使用人數(無線裝置數)前 10 大建築物依序為：總圖書館、基礎醫學大樓、社會科學院大樓、大一女舍、水源宿舍、博雅教學館、公衛系館、普通教學館、綜合體育館、共同教學館；其中，前 10 大建築物之使用人數(無線裝置數)占全校之使用人數(無線裝置數)約為 30%~35%。整體而言，全校無線網路同時最多使用人數(無線裝置數)約為 19,000 人(裝置)。

eduroam 申請帳號情形：

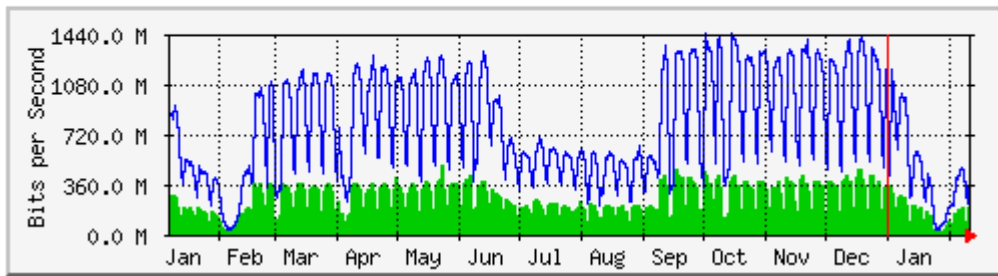
統計申請期間	教師	職員	學生	校友
104/1/1~109/02/11	750	792	8335	9358

各無線網路識別碼(SSID)使用情形：

目前上課期間每個月約有五百多萬筆的登入紀錄，108 年統計圖表如下：



每年圖表(1天平均)



5. 加值服務：規劃、建置與管理本校雲端會議服務（保彰）

104年4月8日公告啟用後的使用情形

統計使用期間	教職使用人次	網路會議場次
104/4/8~109/2/12	236	1515

6. 維運臺大區網雲端主機租賃服務

臺大區網建置雲端主機設備，提供校內外學術單位租賃使用以期達到節能之目標，目前使用之單位包含：臺北藝術大學、延平中學、東山高中、臺大醫學院、臺大資料科學學位學程、臺大資安中心、臺大法律系、臺灣電磁產學聯盟。